



CAPITOLATO TECNICO

ZOCCOLO OSPEDALE

PER IL PERSONALE DEL CORPO DELLE INFERMIERE VOLONTARIE DELLA CROCE ROSSA ITALIANA

CAPO 1 - GENERALITA'

- Gli zoccoli da ospedale sono realizzati come riportato nella fig. 1, 2 e 3 e nella descrizione.

CAPO 2 – DESCRIZIONE

- Gli zoccoli da ospedale sono di colore bianco di cui al Codice Pantone 11-0601 TPX
- L'allestimento è realizzato nelle misure come di seguito riportato:

Misure													
33 - 34	34 - 35	35 - 36	36 - 37	37 - 38	38 - 39	39 - 40	40 - 41	41 - 42	42 - 43	43 - 44	44 - 45	45 - 46	46 - 47

- Gli zoccoli realizzati con materiale: mediante mescola termoiniettabile antistatica di termo-tecno-polimero privo di alogeni, autoestinguente classe R10 Secondo direttive 93/68/CEE, 93/95/CEE, 96/58/CEE (dispositivi DPI, antistaticità e resistenza termica) – Certificazione UNI-EN 347 E ISO 7232.

- **Resistenza Termica**

Acqua	100° C
Vapore	138° C
Aria Calda	140° C

- **Resistenza Chimica**

Eteri	Buona
Esteri	Ottima
Basi	Ottima
Acidi leggeri	Buona
Acidi Forti	Buona
Oli	Ottima

- **Resistenza Raggi U/V** Ottima
- **Resistenza Invecchiamento** Ottima
- **Peso Specifico** 0,85
- **Durezza in SHA** 62
- **Modulo al 300% (Kg x cm²)** 44
- **Carico a Rottura (Kg x cm²)** 105
- **Allungamento a Rottura (Kg x cm²)** 850%
- **Resistenza abrasione** 150 mm³
- **Suola** antiscivolo



➤ **Parte superiore ne laterale** **forata**

- Sul tacco, nella parte laterale esterna (destra per lo zoccolo destro – e – sinistra per lo zoccolo sinistro) dovrà essere realizzato a pressione in modo incancellabile, il simbolo raffigurato nella figura 4. Il simbolo dovrà essere realizzato nello stesso colore dello zoccolo. Il diametro del cerchio esterno dovrà essere 4 cm; il diametro del cerchio interno dovrà essere di 3 cm; la croce dovrà essere cm 2 x 2 (ogni braccio della croce dovrà misurare circa 6 mm).

Fig. 1



Fig. 2

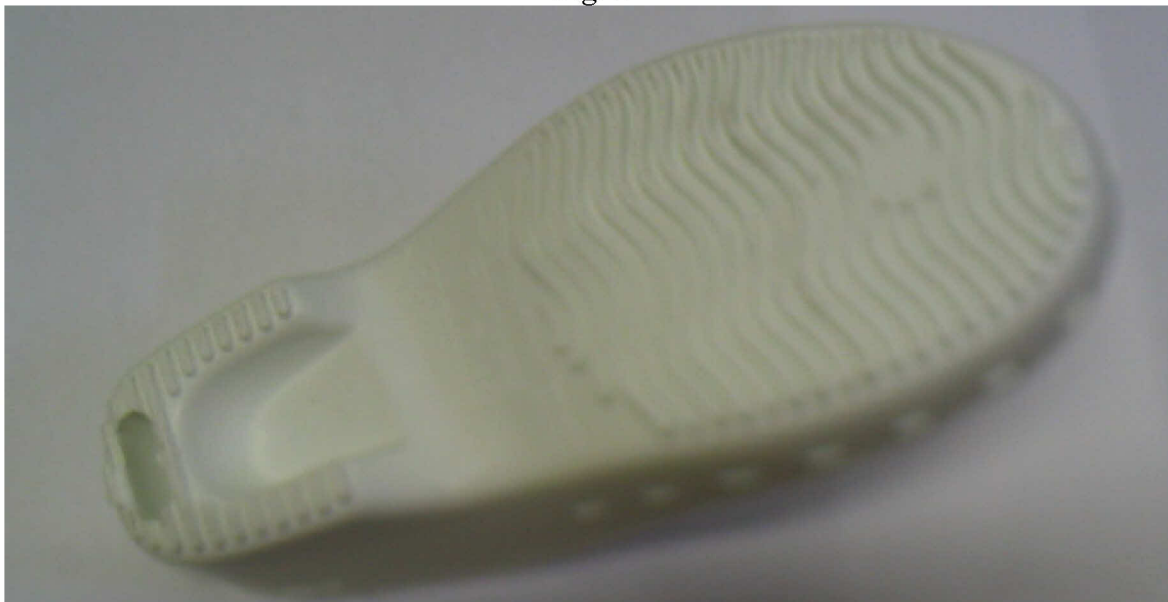


Fig. 3



Fig. 4

(il simbolo dovrà essere perfettamente dritto, quello riportato nella figura è indicativo)



- Il contrassegno della composizione della prodotto e delle modalità di lavaggio, sarà indicato mediante cartoncino applicato al prodotto

CAPO 3 - NORME DI COLLAUDO

- In fase di collaudo, bisognerà accertare che il prodotto finito corrisponda integralmente a quanto riportato nel presente Capitolato Tecnico.
- Bisognerà inoltre verificare che il prodotto fornito sia privo di qualunque difetto.

CAPO 4 - IMBALLAGGIO

- Ogni paio di zoccolo ospedale dovrà essere immesso in ragione di n°. 1 paio (1 destro ed 1 sinistro) in idonee buste di polietilene trasparente chiuse attraverso termosaldatura;
- Le buste contenenti ciascuna n°. 1 paio di zoccolo ospedale dovranno essere immesse in scatole di cartone ondulato di dimensioni adeguate al contenuto
- Su ogni scatola dovrà essere apposta una targhetta riportante le seguenti indicazioni:
 - denominazione della ditta fornitrice;
 - denominazione del prodotto "ZOCLOLO OSPEDALE – II.VV.,"
 - estremi del contratto di fornitura;
 - quantità contenuta;
 - taglia contenuta



CROCE ROSSA ITALIANA

COMITATO CENTRALE

CAPO 5 – CRITERI DI AGGIUDICAZIONE

- L'aggiudicazione della fornitura sarà valutata ed effettuata in base ai criteri riportati nella tabella seguente. L'aggiudicazione sarà effettuata alla Ditta/Società che avrà raggiunto il punteggio (Totale "GLOBALE") più alto:

punteggio massimo assegnato	105
OFFERTA TECNICA <i>(con la seguente ripartizione e sulla base dei seguenti criteri)</i>	
Corrispondenza dei colori Codice Pantone	0 se non corrisponde a quanto richiesto nel capitolato tecnico – 10 se corrisponde a quanto riportato nel capitolato tecnico
Valutazione dell'analisi merceologica	0 se non corrisponde a quanto richiesto nel capitolato tecnico – 5 se corrisponde solo in parte a quanto riportato nel capitolato tecnico - 10 se corrisponde totalmente a quanto riportato nel capitolato tecnico
Valutazione della manifattura del prodotto	Da 0 a 35 (la valutazione dovrà tenere in considerazione la qualità del prodotto finito in ogni sua parte, con particolare attenzione alle cuciture, delle dimensioni, etc.) Al punteggio assegnato dovrà corrispondere una valutazione descrittiva che dovrà indicare la motivazione dell'assegnazione del punteggio. La motivazione dovrà essere riportata nel relativo verbale redatto dalla Commissione Aggiudicazione Gara
Tempi di consegna <i>da assegnare proporzionalmente attraverso la seguente formula:</i> Tempo Minore della consegna riferita alle offerte pervenute $\times 25 /$ Tempo della consegna dell'offerta presa in esame	Da 0 a 25
OFFERTA ECONOMICA <i>da assegnare proporzionalmente attraverso la seguente formula:</i> Costo Unitario IVA esclusa della offerta minore pervenuta $\times 25 /$ Costo Unitario IVA esclusa della offerta presa in esame	
punteggio	Da 0 a 25

- Il totale "GLOBALE" che si ricaverà dalla seguente somma:
totale dell'offerta economica + totale dell'offerta tecnica